

Программа “RealSMS”

Руководство пользователя

О программе

Программа “RealSMS” - это мощнейший инструмент для **смс-маркетинга**, открывающий огромные возможности для создания и продвижения бизнеса.

Основные возможности программы:

- SMS-клиент** (прием/отправка SMS, копирование, удаление и т.п.).
- Массовая рассылка SMS** по списку. Несколько режимов, форматы списков:
 - "телефон;сообщение" (рассылка разным получателям **разных** сообщений)
 - "телефон;" или "телефон;имя" (рассылка разным получателям **одного** сообщения)
- Возможность персонализации** сообщений при рассылке.
- Высокая скорость отправки** (до 800 SMS в час).
- Очень **высокая надежность доставки SMS**, поскольку не используются дополнительные шлюзы (e-mail и т.п.), отправка проводится прямо с телефона (или GSM-модема)
- Возможность обработки сообщений**: сжатие, транслитерация, вставка спец.символов и т.п.
- Автоматическая разбивка** длинных сообщений.
- Различные режимы отправки сообщений: **стандартный**, "**Flash**" (сообщение появляется сразу на экране мобильного телефона без звукового сигнала, а после прочтения не сохраняется в телефоне).
- Два режима работы: тестовая отправка (для проверки, подготовки и тестирования) и реальная.
- Счетчик SMS, установка лимита отправки.
- Не требуется специальный договор с оператором сотовой связи.
- Полный отчет о процессе отправки SMS
- и многое другое.

И это лишь небольшой перечень возможностей программы “RealSMS”, полный список намного длиннее!

Области применения программы

Программа рекомендована для использования:

- Для консультаций, переговоров, общения и т.п. посредством SMS (прием/отправка).
- Жилищными и кадровыми агентствами, магазинами и другими коммерческими организациями для оперативного информирования постоянных клиентов (о рекламных акциях, поступлении нового товара и т.п.).
- Организациями для поздравления своих клиентов или сотрудников с праздниками.
- Рекламными агентствами для проведения рекламных акций посредством SMS.
- Учебными заведениями для информирования родителей и учащихся об успеваемости, проводимых мероприятиях

и т.д.

Программа “**RealSMS**” позволит создать удобное средство поддержки, связи, предоставления информации клиентам.

Доверие клиентов – очень важная составляющая любого бизнеса, использование программы “**RealSMS**” поможет повысить доверие клиентов к компании.

Системные требования

Минимальные требования к компьютеру: процессор Pentium 233 МГц, ОЗУ 32 Мб, свободное пространство на жестком диске не менее 10 М, один свободный USB-порт.

Для работы с программой используется **GSM-модем**, который идёт в комплекте с программой.

Вам также потребуется **SIM-карта**, поддерживающая доступ к SMS-сервису соответствующего оператора сотовой связи.

Операционная система: Windows 2000/XP/2003/Vista/7.

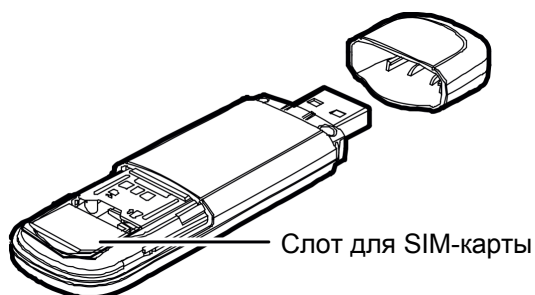
Установка и подключение

1. Подготовка к установке

Для использования комплекта "RealSMS" вам потребуется **SIM-карта** оператора сотовой связи.

Внимание! Если на SIM-карте установлен **PIN-код**, его необходимо снять. Для снятия PIN-кода можно вставить SIM-карту в любой мобильный телефон и найти в телефоне соответствующий пункт меню для отключения PIN-кода ("Блокировка SIM", "Защита SIM", "PIN-код" и т.п. – см. руководство к вашему телефону, чтобы узнать, как снять PIN-код).

Далее необходимо вставить SIM-карту в специальный слот GSM-модема:



Подготовка к установке завершена. Переходим к следующему этапу.

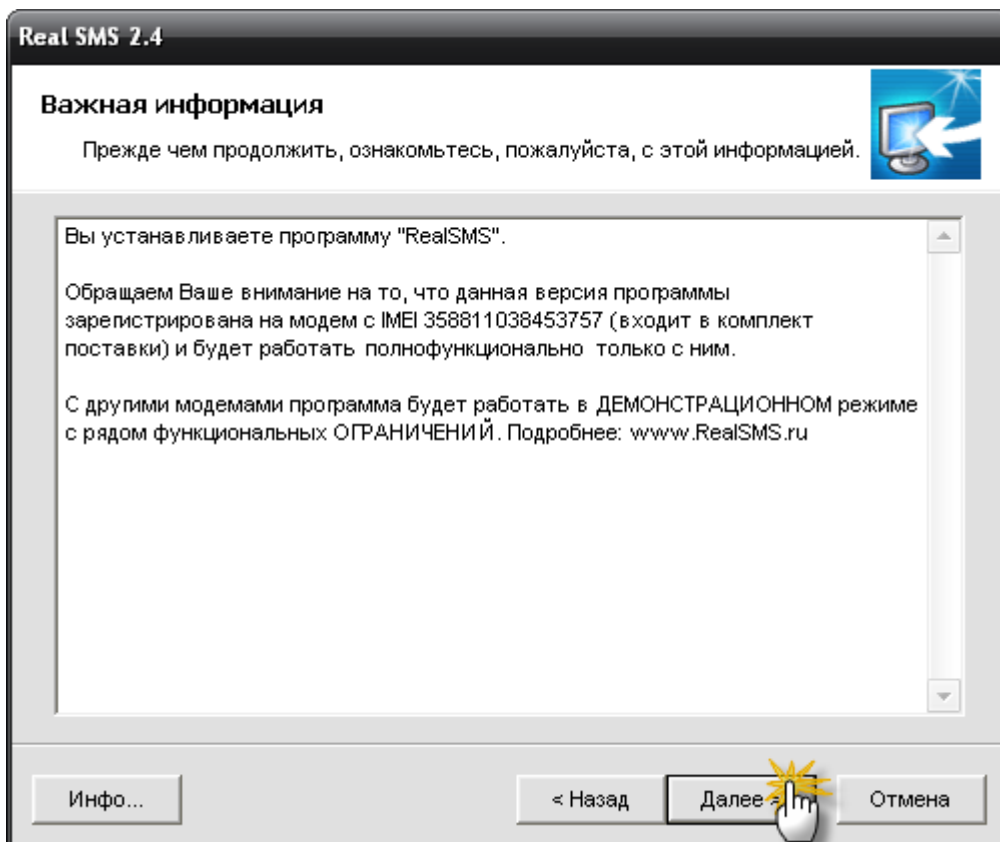
2. Установка драйверов GSM-модема

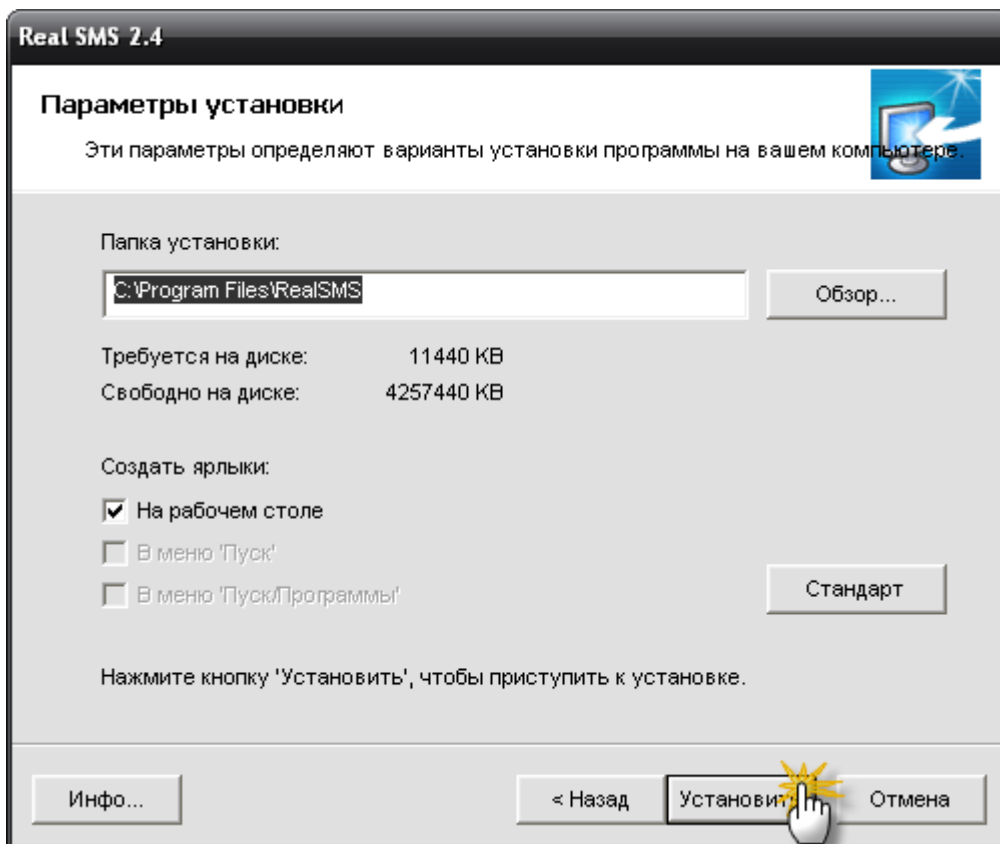
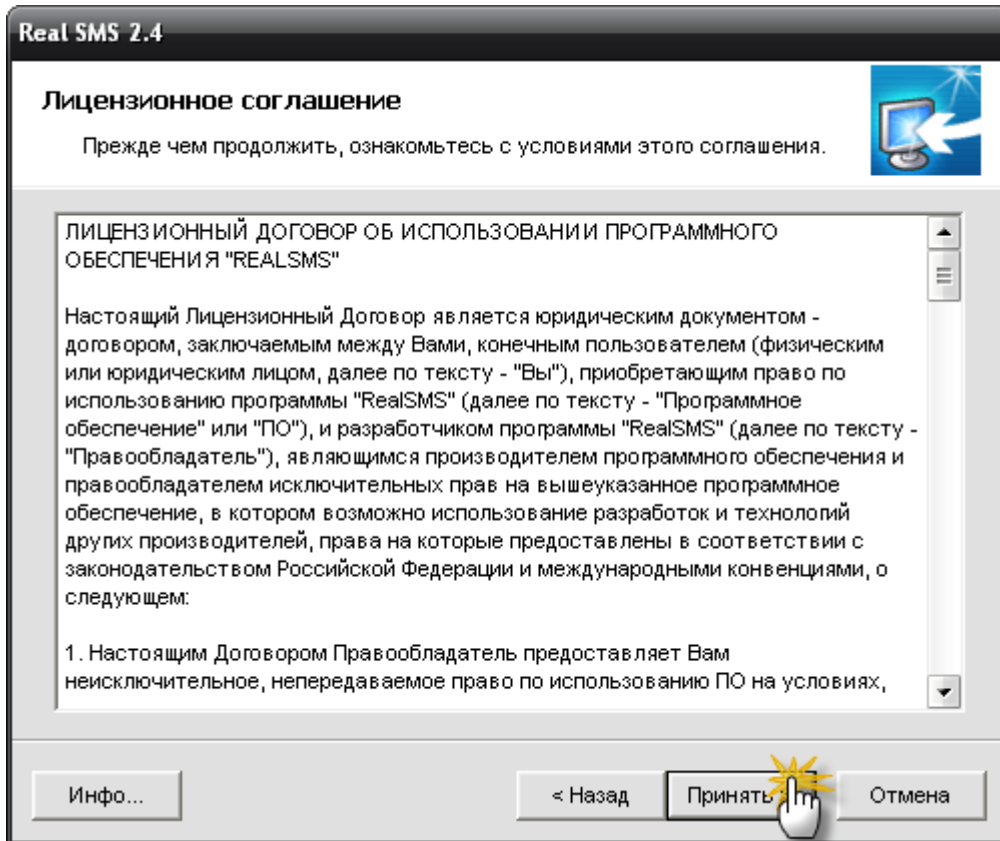
1. **Внимание!** Убедитесь в том, что GSM-модем **не вставлен** в USB-порт компьютера!
2. Вставьте диск "**GSM-модем. Драйверы**" в устройство для чтения дисков.
3. Запустите файл "**_Start_Install_Drivers.exe**".
4. Установка драйверов происходит "тихо", т.е. незаметно для пользователя. Чтобы установка была завершена полностью, подождите **1 минуту**.
5. Вставьте модем в порт USB. Система автоматически определит несколько устройств.
6. Дождитесь сообщения: "Устройство установлено и готово к использованию".

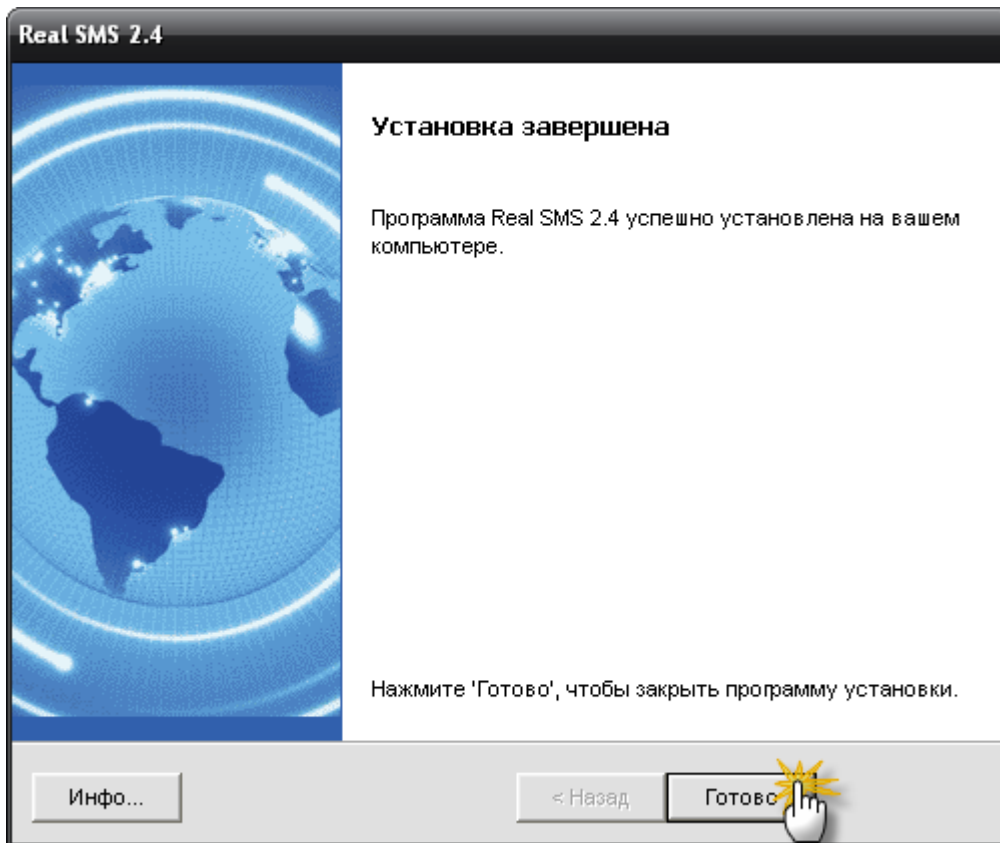
3. Установка программы RealSMS

Сейчас можно приступить к установке программы "RealSMS". GSM-модем уже должен быть **вставлен** в USB-порт компьютера.

1. Вставьте диск "**Программа RealSMS**" в устройство для чтения дисков.
2. Запустите файл "**real sms_setup.exe**".
3. Следуйте указаниям программы установки (см. скриншоты далее).





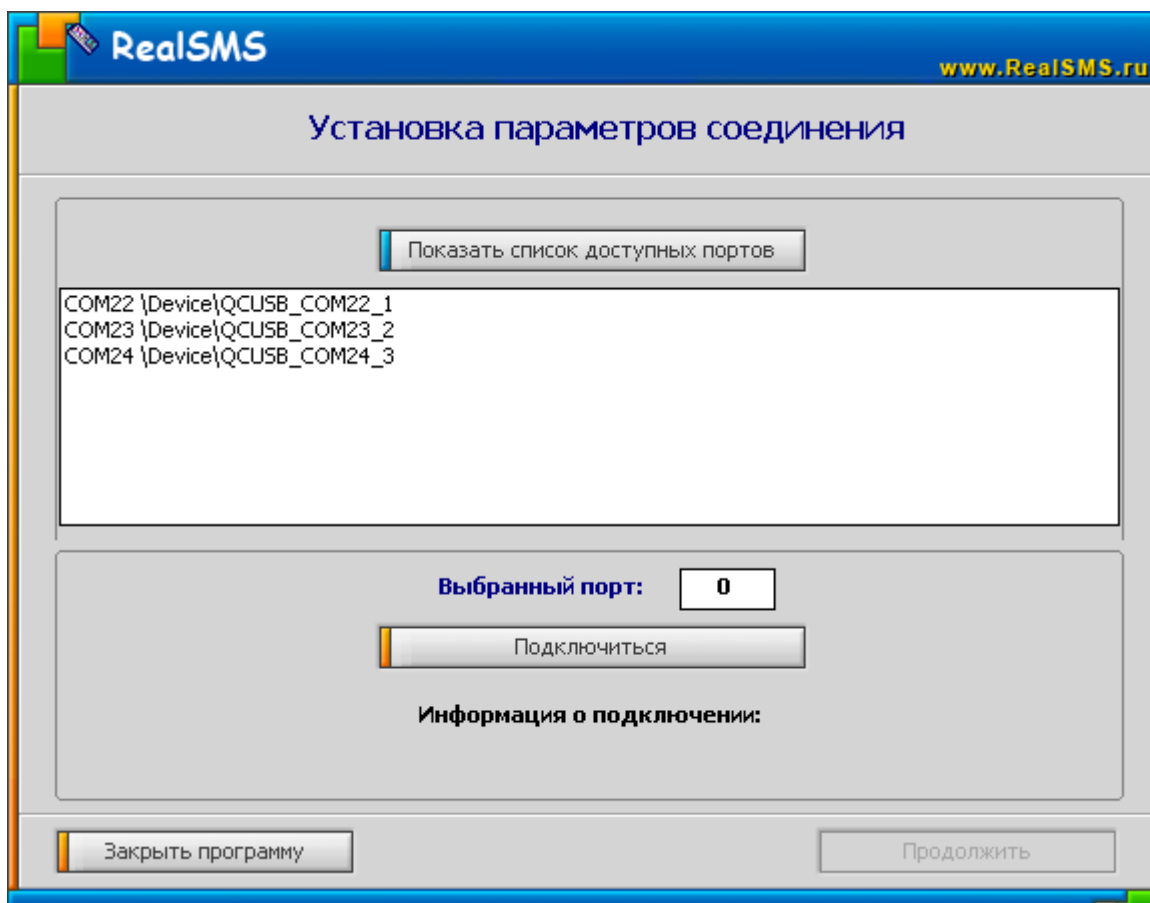


Установка программы успешно завершена.

4. После завершения установки запустите программу "**RealSMS**" (с помощью ярлыка на рабочем столе или соответствующего пункта меню в панели "**Пуск**");



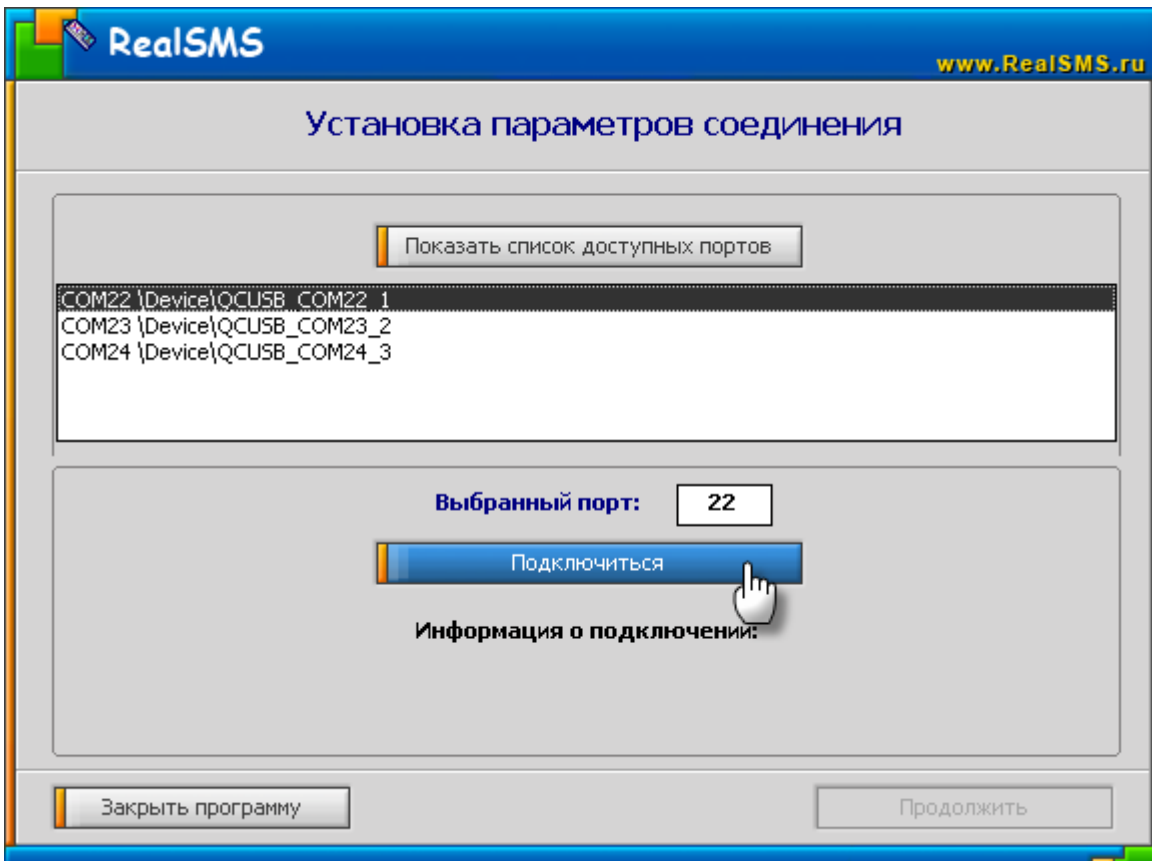
После запуска программа отобразит доступные устройства в списке (нажмите кнопку "**Показать список доступных портов**" для обновления списка) – см. скриншот ниже.



Внимание! В некоторых операционных системах порт не удается определить автоматически. В этом случае список будет пуст. Если такое произошло, вам необходимо:

- Ещё раз проверить подключение GSM-модема к USB-порту компьютера.
- Вручную указать нужный порт. Как это сделать – смотрите в приложении “**Определение номера порта, к которому подключен GSM-модем**” (“Руководство пользователя”, стр.22).

5. Из списка найденных модемов выберите устройство с наименьшим номером порта (как правило, это первая строка в списке), нажмите кнопку “**Подключиться**” и подождите несколько секунд:

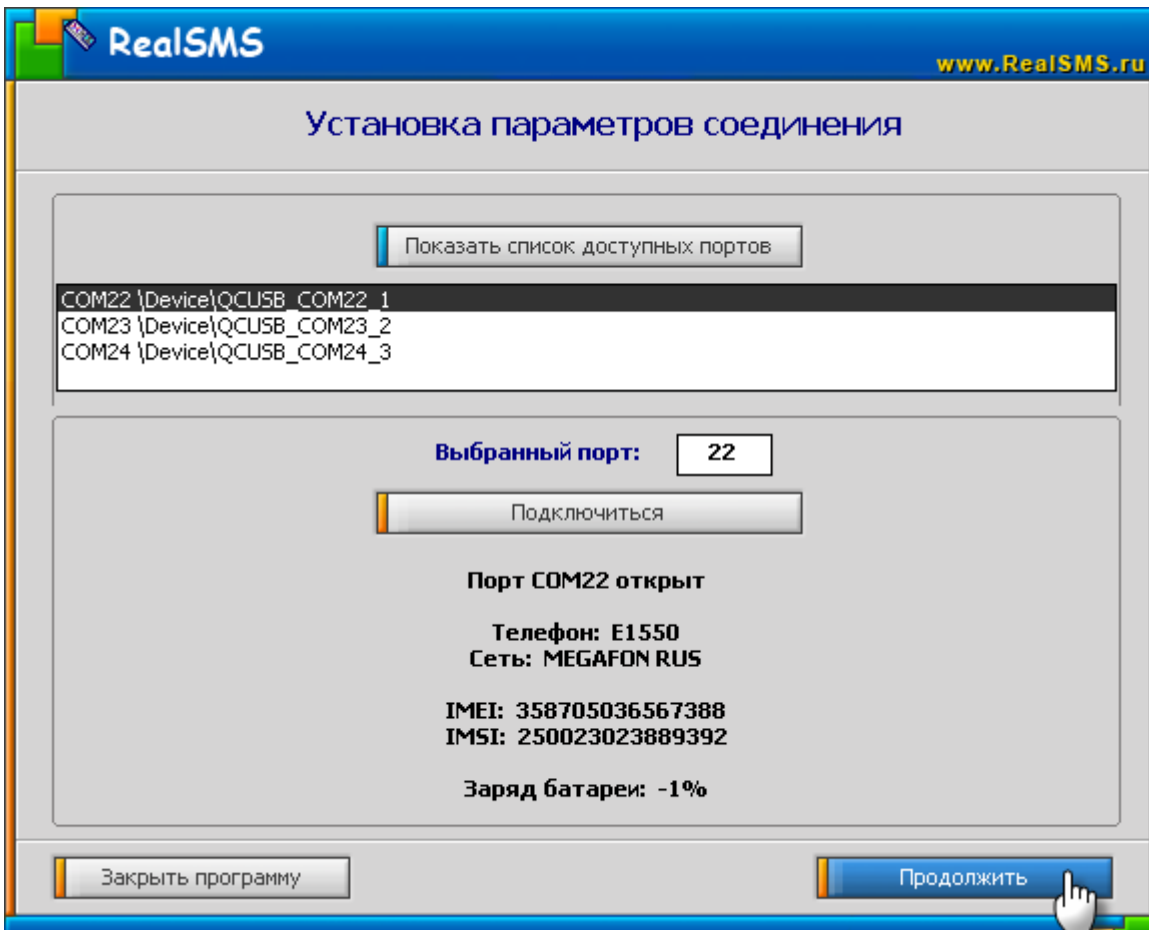


Внимание! Если при открытии порта выдаётся сообщение “Порт НЕ открыт!”, вам следует:

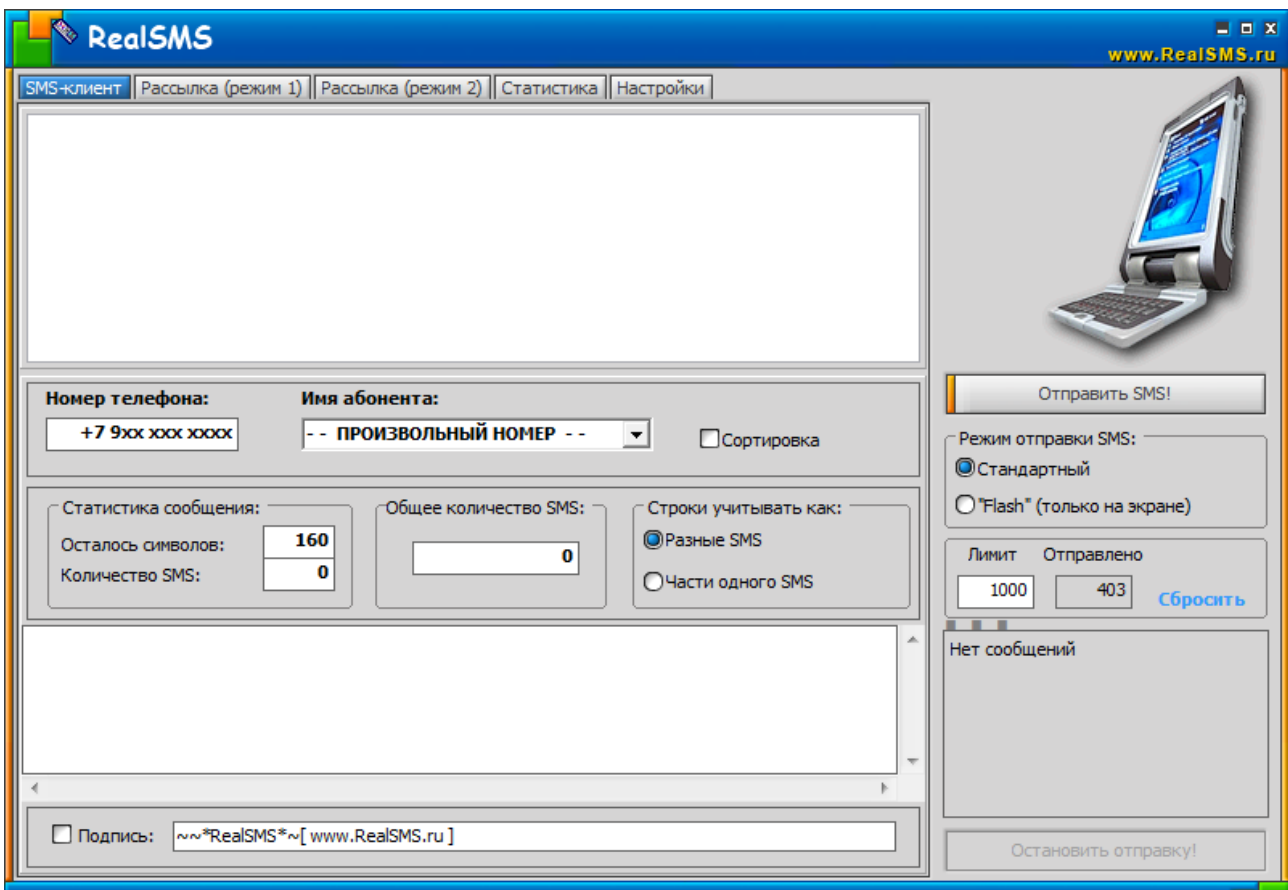
- Убедиться в том, что PIN-код был снят с SIM-карты (для этого вы можете вставить SIM-карту в любой телефон: при включении телефона PIN-код не должен запрашиваться).
- Проверить наличие SIM-карты в GSM-модеме. Убедиться в том, что она вставлена корректно.

При успешном подключении вы увидите некоторую информацию о GSM-модеме: модель, сеть (название компании оператора сотовой связи), персональные поля **IMEI** и **IMSI** (см. скриншот ниже).

Нажмите кнопку “Продолжить” для запуска программы:

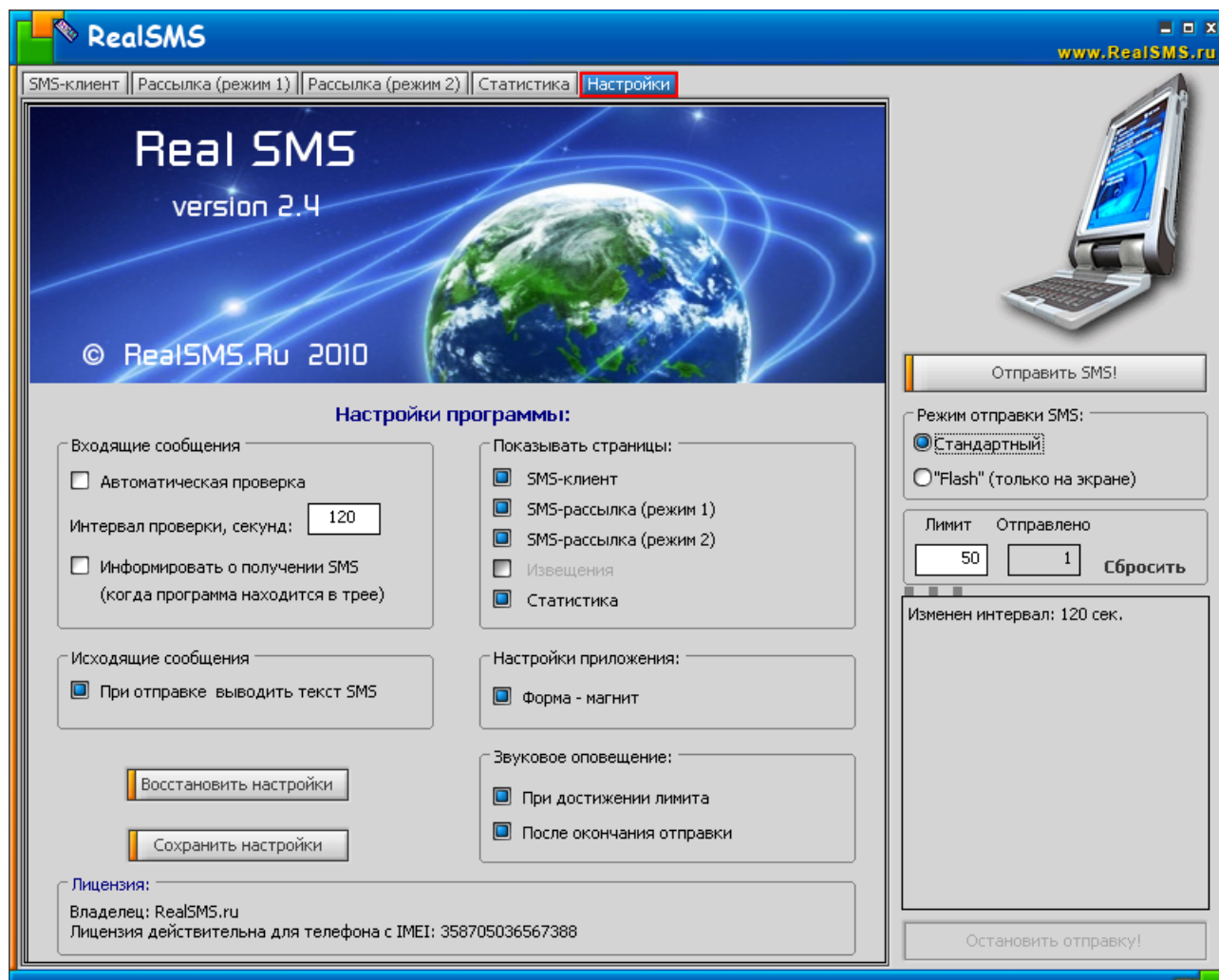


Будет открыто главное окно, показанное далее. Установка и подключение **успешно завершены**.



Настройки программы

Перейдите на закладку с настройками программы:



В пункте **“Автоматическая проверка”** можно изменить интервал проверки **ВХОДЯЩИХ** сообщений. По умолчанию он составляет 120 секунд. Это означает, что входящие сообщения, пришедшие на ваш номер, будут проверяться каждые 120 секунд и отображаться в верхнем поле на закладке **“SMS-клиент”** (об этом поле подробнее сказано далее в руководстве). Если пункт **“Автоматическая проверка”** не включен (по умолчанию), то входящие сообщения приниматься не будут.

Программа **“RealSMS”** при сворачивании попадает в трей. Если пункт **“Информировать о получении SMS”** включен, то, когда вам придет входящее сообщение, будет выведена всплывающая подсказка, информирующая об этом.

Если включен пункт **“При отправке выводить текст SMS”**, то при отправке смс в правой нижней панели (на скриншоте выше написано **“Нет сообщений”**) будет выводиться текст сообщения, что удобно для контроля отправляемых сообщений.

На панели **“Показывать страницы”** можно скрыть / отобразить закладки программы. Так, например, если вы не используете один из режимов рассылки, вы можете отключить его.

Если включен пункт **“Форма - магнит”**, форма программы будет “прилипать” к краям экрана при перемещении окна программы.

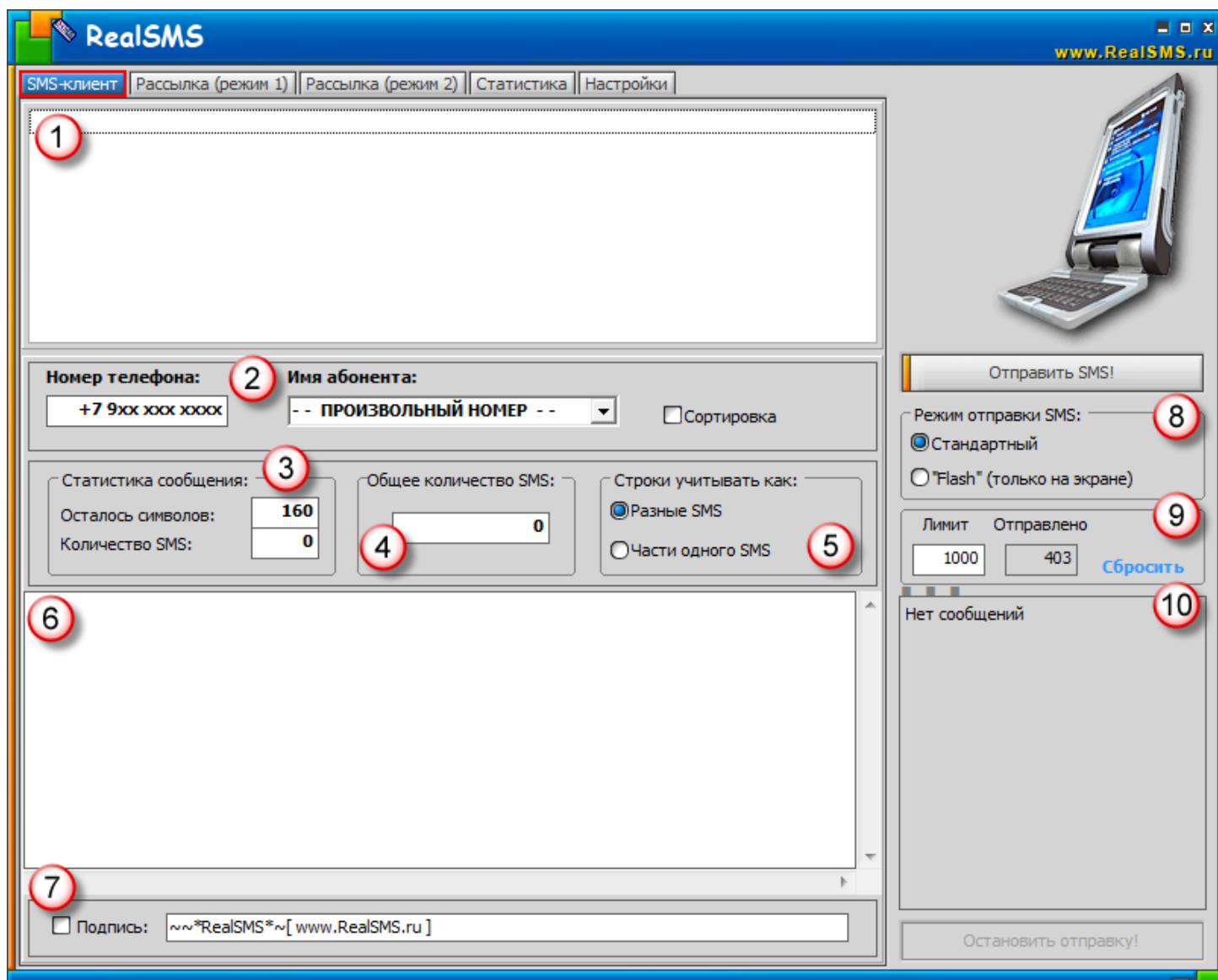
В панели **“Звуковое оповещение”** вы можете включить / отключить воспроизведение звуков для указанных событий.

Для сохранения измененных настроек нажмите кнопку **“Сохранить настройки”**. Для восстановления настроек по умолчанию нажмите кнопку **“Восстановить настройки”**.

Прием и отправка СМС

Перейдите на закладку “SMS-клиент”.

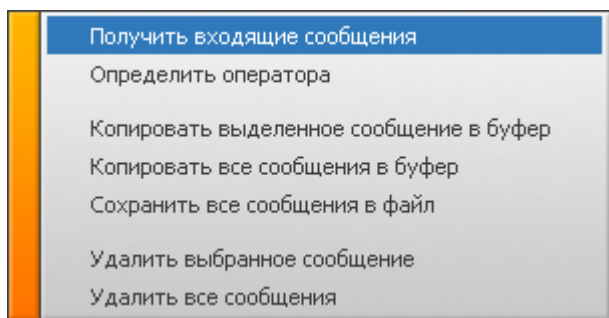
Эта закладка предназначена для **чтения входящих смс**, сохранения, удаления полученных смс, создания текста сообщения и его обработки (сжатия, транслитерации), **отправки смс**.



В окне **1** отображаются **входящие сообщения**. Интервал проверки входящих сообщений задается в закладке “**Настройки**”.

Если вы хотите удалить входящее сообщение, щелкните дважды на строке с соответствующим сообщением.

При щелчке правой кнопкой мыши на этом окне появится контекстное меню и станут доступны дополнительные функции:



Рассмотрим процесс отправки сообщения (конечно, для этого GSM-модем должен быть подключен к компьютеру).

На панели **2** укажите номер телефона получателя в соответствующем пункте. Например:

+7 123 123 1234

Если есть абоненты, которым вы часто отправляете СМС, вы можете добавить их в телефонную книгу программы, чтобы не вводить каждый раз номер, а иметь возможность выбрать абонента из списка "**Имя абонента**". Чтобы добавить абонента в телефонную книгу, используйте файл "**_phones_.txt**", который находится в каталоге с программой. Откройте этот файл.

Внимание! Не удаляйте первую строку файла.

Чтобы добавить абонента в телефонную книгу, просто добавьте в файл строку в формате:

номер телефона;имя абонента

Пример:

+7 123 123 1234;Александр Петрович

Абонент будет добавлен при следующем запуске программы.

Теперь вы сможете выбирать абонента из телефонной книги:

A screenshot of a form with two input fields. The first field is labeled "Номер телефона:" and contains the text "+7 123 123 1234". The second field is labeled "Имя абонента:" and is a dropdown menu showing "Александр Петрович". To the right of the dropdown is a checkbox labeled "Сортировка".

Если вы включите пункт "**Сортировка**", в телефонной книге абоненты будут отсортированы в алфавитном порядке.

На панели **3** отображается количество символов, которое осталось до конца *текущего сообщения*. Текущим сообщением считается та строка, на которой стоит курсор в поле **6**. Одно СМС может содержать до 160 символов в латинице, либо до 70 символов в кириллице. Программа автоматически рассчитывает количество символов для всех сообщений.

Также на этой панели отображается количество смс, которое потребуется для передачи текстового сообщения, на котором находится курсор (в поле **6**).

На панели **4** отображается *общее количество СМС*, которое содержится в поле **6**.

По умолчанию в поле 6 каждая отдельная строка считается **отдельным сообщением**. Вы можете изменить это в панели **5**

В поле **6** пишутся те сообщения, которые вы хотите отправить. Если в панели 5 выбран пункт “Разные SMS”, то каждая строка в поле 6 будет отправлена отдельным сообщением. Если в панели 5 выбран пункт “Части одного SMS”, то **все строки** поля 6 будут отправлены **как одно сообщение** (из нескольких SMS в зависимости от длины сообщения). При щелчке правой кнопкой мыши на этом поле вы увидите дополнительные функции, которые могут оказаться полезными:



Если на панели **7** включить пункт “**Подпись**” и ввести текст в поле, расположенное рядом, то в каждое сообщение будет добавлен текст, указанный в подписи.

Так, например, если пункт включен и содержит следующий текст:



То в конец каждого сообщения, которое отправляется с помощью программы, будет добавлен текст “С уважением Иванов А.И.”.

На панели **8** вы можете выбрать режим отправки SMS: “**Стандартный**” или “**Flash**”. При отправке в режиме “Стандартный” вы будете отправлять обычные СМС, которые отправляют и получают большинство абонентов. При отправке в режиме “**Flash**” вы отправите так называемое Flash-сообщение. Такое сообщение приходит в телефон абонента без воспроизведения звукового сигнала, отображается сразу на экране (абоненту не потребуется заходить в папку “Входящие”), а также не сохраняется в телефоне.

На панели **9** можно посмотреть, сколько СМС было отправлено вами. При желании можно сбросить эту статистику с помощью пункта “Сбросить”. Кроме того, здесь можно установить лимит на отправку сообщений (по умолчанию значение равно 1000).

Так, например, если значение поля “Лимит” равно 1000, то после отправки 1000 СМС вы не сможете дальше продолжать отправку. Для ее продолжения потребуется нажать пункт “**Сбросить**” на этой же панели или установить больший лимит. Это очень удобно в том случае, когда тарифный план позволяет отправлять **определенное** (не бесконечное) количество бесплатных или дешевых сообщений.

Так, например, некоторые операторы позволяют отправлять не более 1000 дешевых СМС в день, цена на последующие СМС значительно (в несколько раз) превышает стандартную цену. В этом случае вам поможет данная возможность, чтобы не следить самостоятельно за количеством отправок и количеством оставшихся дешевых СМС.

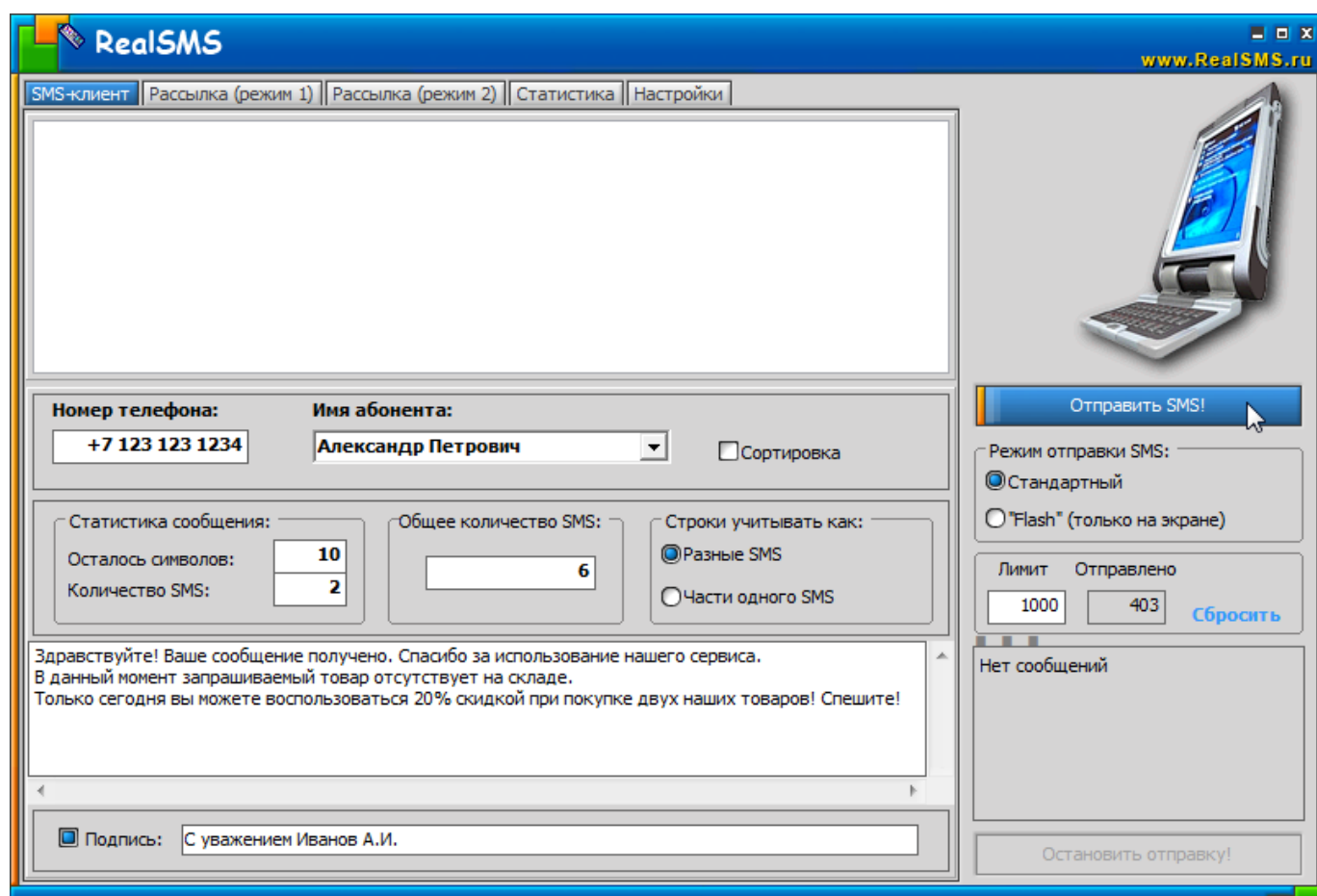
На панели **10** отображаются некоторые выполняемые события в данный момент (прием входящих сообщений, отправка сообщений и т.п.). Панель предназначена для удобства пользователей.

Для отправки СМС используется кнопка **“Отправить SMS!”**. Чтобы прервать отправку, можно нажать кнопку **“Остановить отправку!”**.

Итак, чтобы отправить сообщение абоненту, напишите текст сообщения в поле **6**, укажите номер телефона абонента на панели **2** и нажмите кнопку **“Отправить SMS!”**.

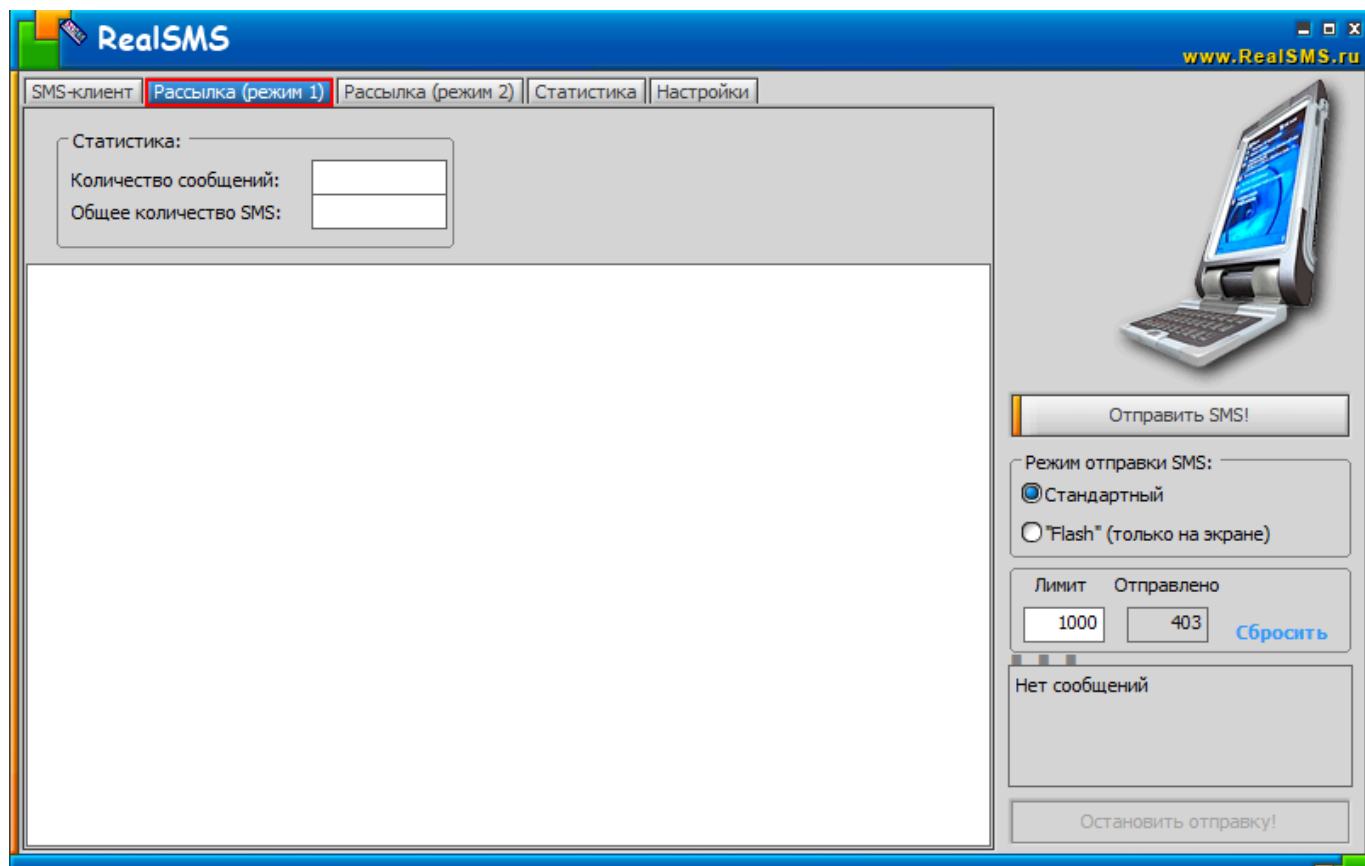
Рассмотрим пример. На скриншоте ниже происходит отправка трех сообщений абоненту “Александр Петрович” из телефонной книги, номер которого +7 123 123 1234. Так как выбран пункт “Разные SMS”, то каждая строка поля **6** считается отдельным сообщением; у нас 3 строки, следовательно, 3 сообщения. Так как сообщения длинные, то для отправки трех таких сообщений потребуется отправить 6 СМС (см. скриншот ниже).

В каждое сообщение будет добавлена подпись “С уважением Иванов А.И.”, так как пункт “Подпись” включен. Для начала отправки сообщений следует нажать кнопку **“Отправить SMS!”**.



Рассылка СМС. Режим 1

Перейдите на закладку “Рассылка (режим 1)”.



Данный режим рассылки используется для отправки **РАЗНЫХ** сообщений абонентам (в отличие от режима 2, который используется для рассылки одного и того же сообщения всем абонентам).

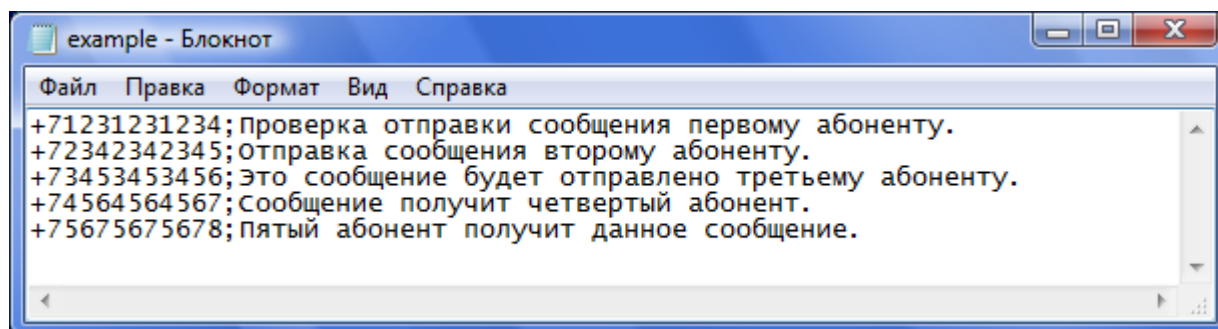
Для рассылки требуется подготовить текстовый файл, который содержит номера телефонов абонентов и тексты, предназначенные им. Формат записи:

номер1;сообщение1

номер2;сообщение2

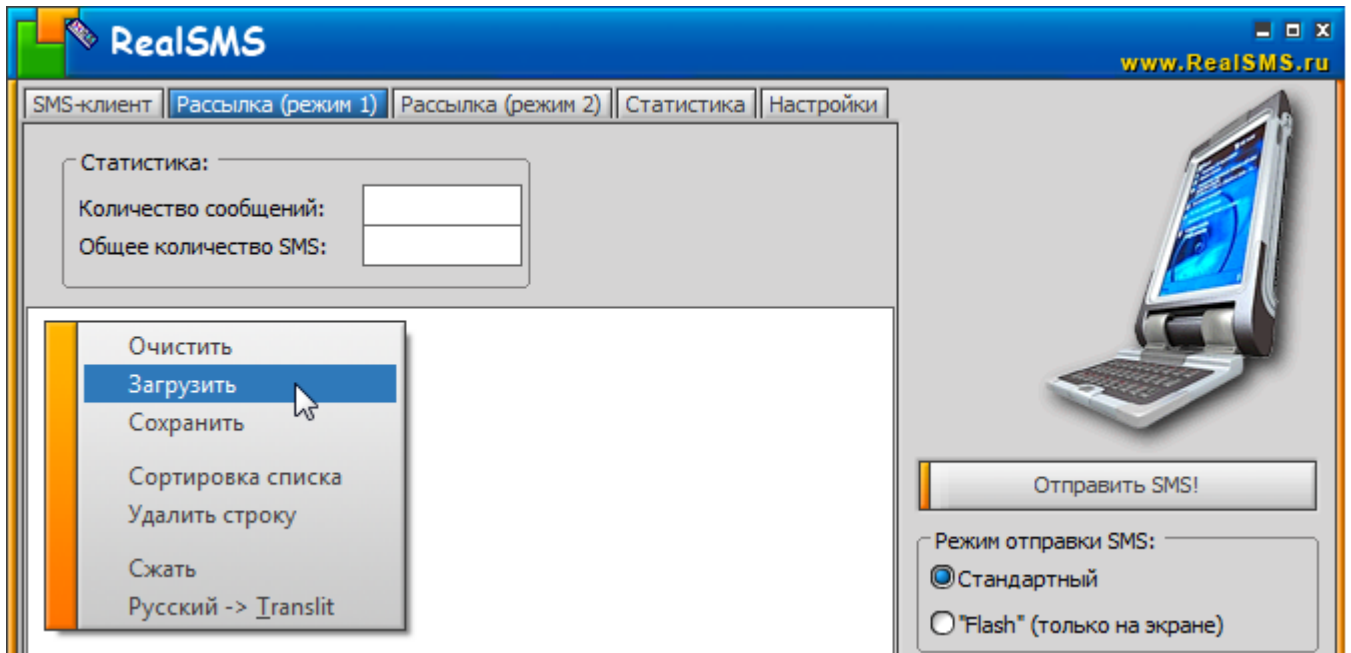
номер3;сообщение3

и так далее. Пример такого текстового файла приведен далее (файл “example.txt”):

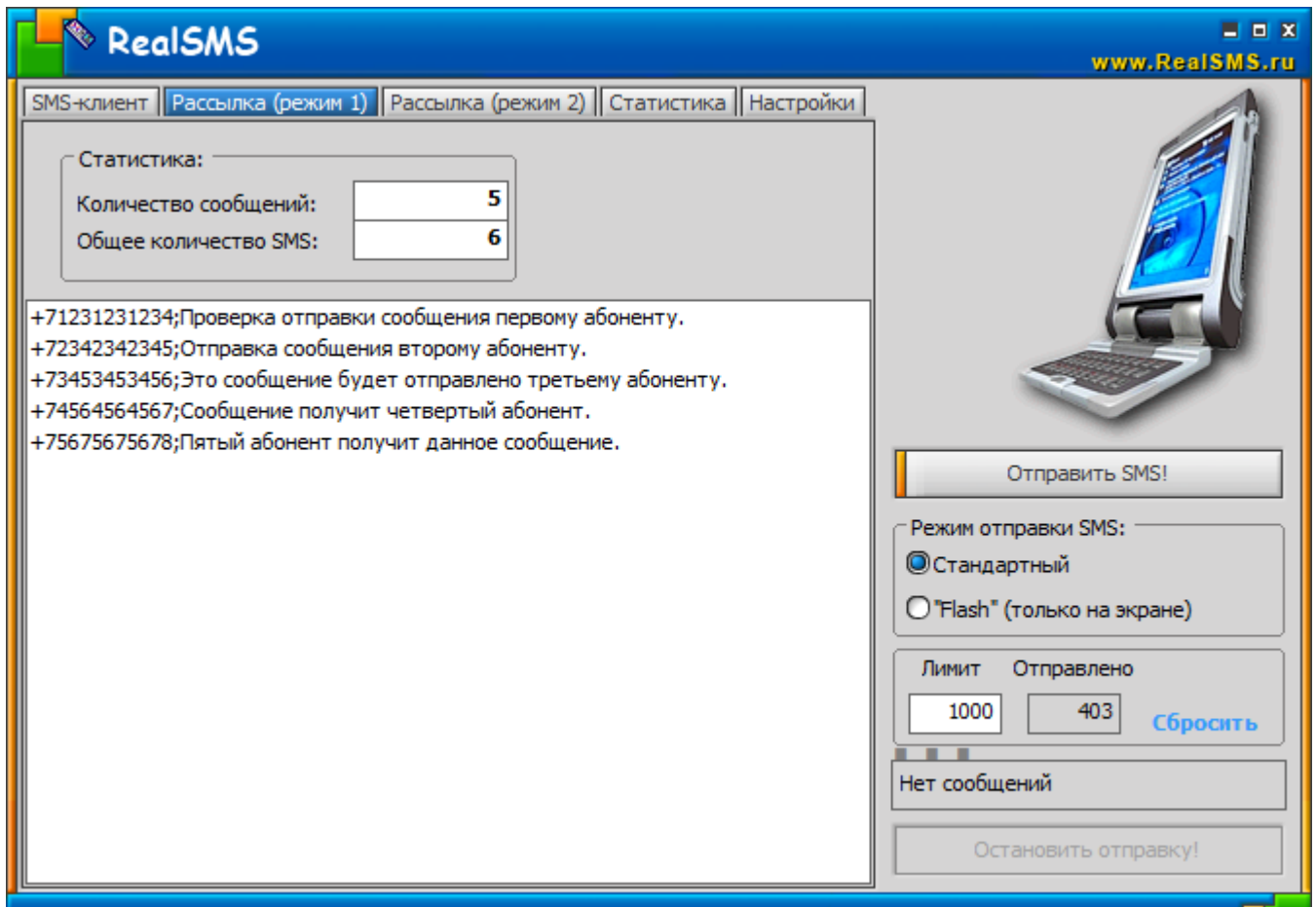


Файл для рассылки подготовлен.

В программе щелкните правой кнопкой мыши на центральном поле и выберите пункт **“Загрузить”**:



Укажите подготовленный ранее файл. Все сообщения будут загружены и добавлены в поле:

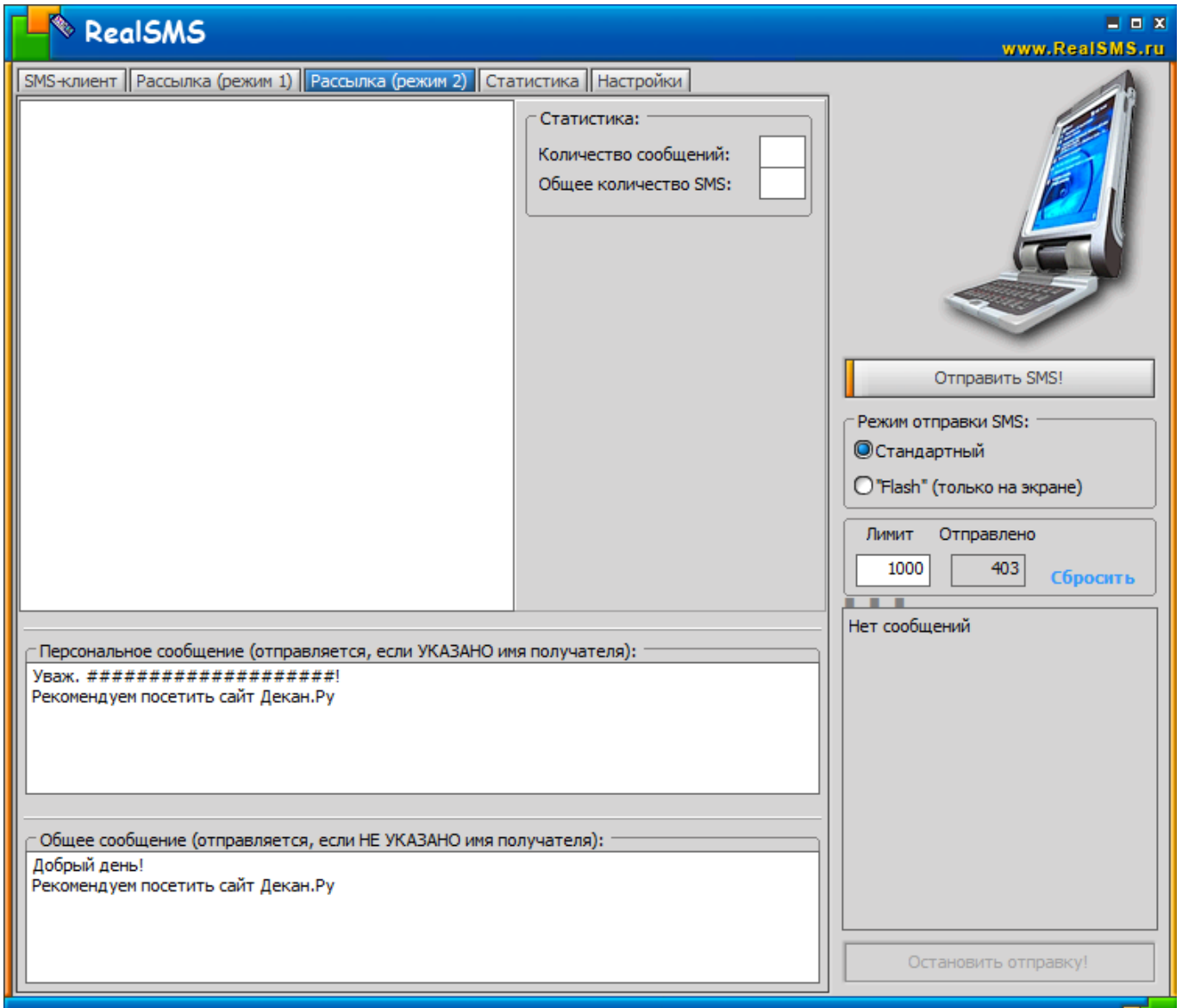


Поле содержит 5 сообщений. Количество SMS, необходимое для их отправки, равно 6.

Для начала отправки нажмите кнопку **“Отправить SMS!”**.

Рассылка СМС. Режим 2

Перейдите на закладку “Рассылка (режим 2)”.



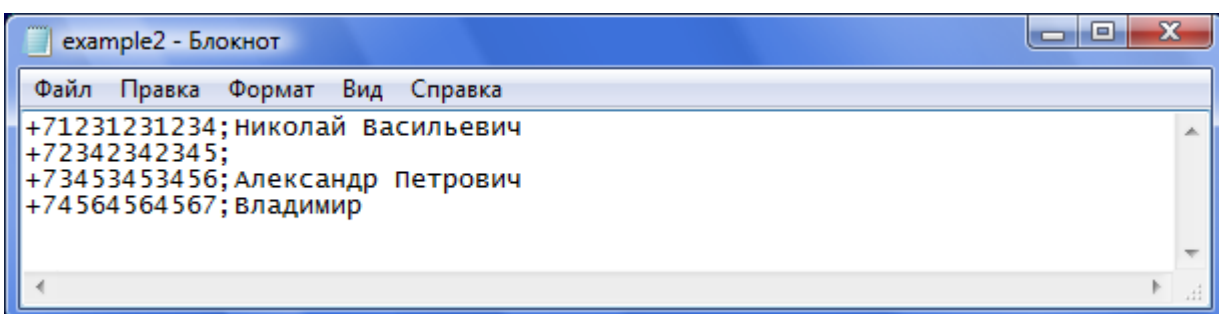
Данный режим рассылки предназначен для рассылки всем абонентам **одного текста сообщения**.

Подготовим текстовый файл для рассылки сообщений. Формат файла:

телефон1;имя абонента1

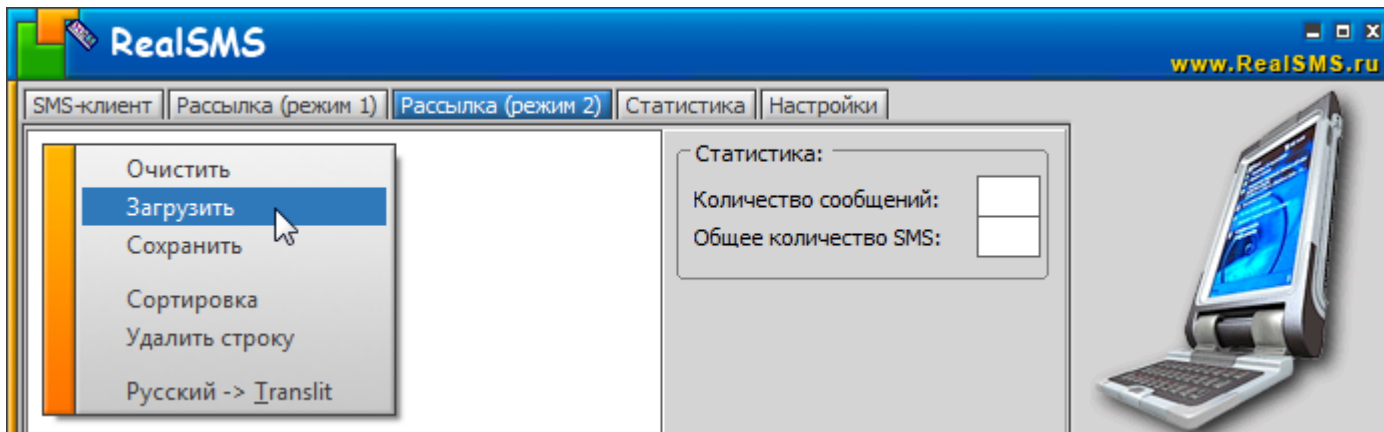
телефон2;имя абонента2

и так далее. Пример текстового файла для рассылки сообщений в режиме 2 (файл “**example2.txt**”):

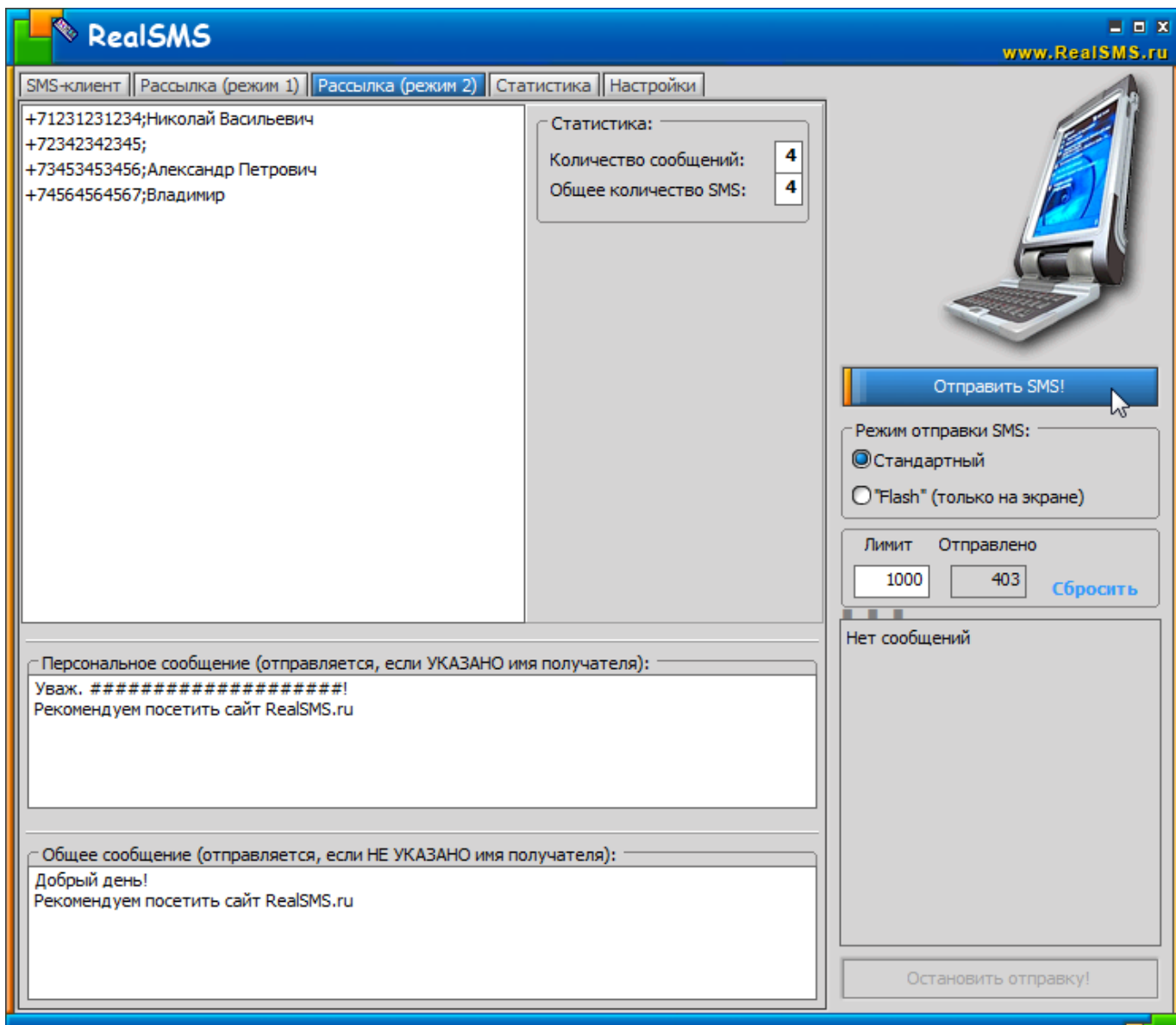


Если имя абонента неизвестно, вы просто не указываете его (при этом не забывайте ставить точку с запятой после номера телефона). Так, например, на скриншоте выше имя абонента 2 неизвестно (вторая строка).

В программе щелкните правой кнопкой мыши на первом поле и выберите пункт “Загрузить”:



Укажите подготовленный для рассылки текстовый файл. Содержимое файла будет добавлено в поле:



В этом режиме рассылки указываются два вида сообщений: первое – для тех абонентов, у которых указано имя; второе – для тех, у кого имя не указано.

Рассмотрим пример, скриншот которого приведен выше. Если имя абонента указано, будет отправлено сообщение:

Уваж. #####!

Рекомендуем посетить сайт RealSMS.ru

Если имя не указано, будет отправлено сообщение:

Добрый день!

Рекомендуем посетить сайт RealSMS.ru

В первом случае (если имя абонента указано) вместо решеток (“#####”) будет подставлено имя получателя, указанное в текстовом файле. Количество решеток должно примерно соответствовать средней длине имени абонента для того, чтобы количество СМС подсчитывалось наиболее точно.

Для отправки всех сообщений нажмите кнопку “Отправить SMS!”.

В заключение

Программа “RealSMS” – эффективный инструмент маркетинга, который поможет вам в построении и продвижении собственного прибыльного бизнеса.

Для этого вам достаточно подобрать тариф с минимальной стоимостью СМС, продумать идею продвижения и приступить к ее воплощению!

Желаем Вам успехов в продвижении бизнеса!

Контакты
Официальный сайт: WWW.REALSMS.RU
Дополнительная информация: INFO@REALSMS.RU

Приложение

Определение номера порта, к которому подключен GSM-модем

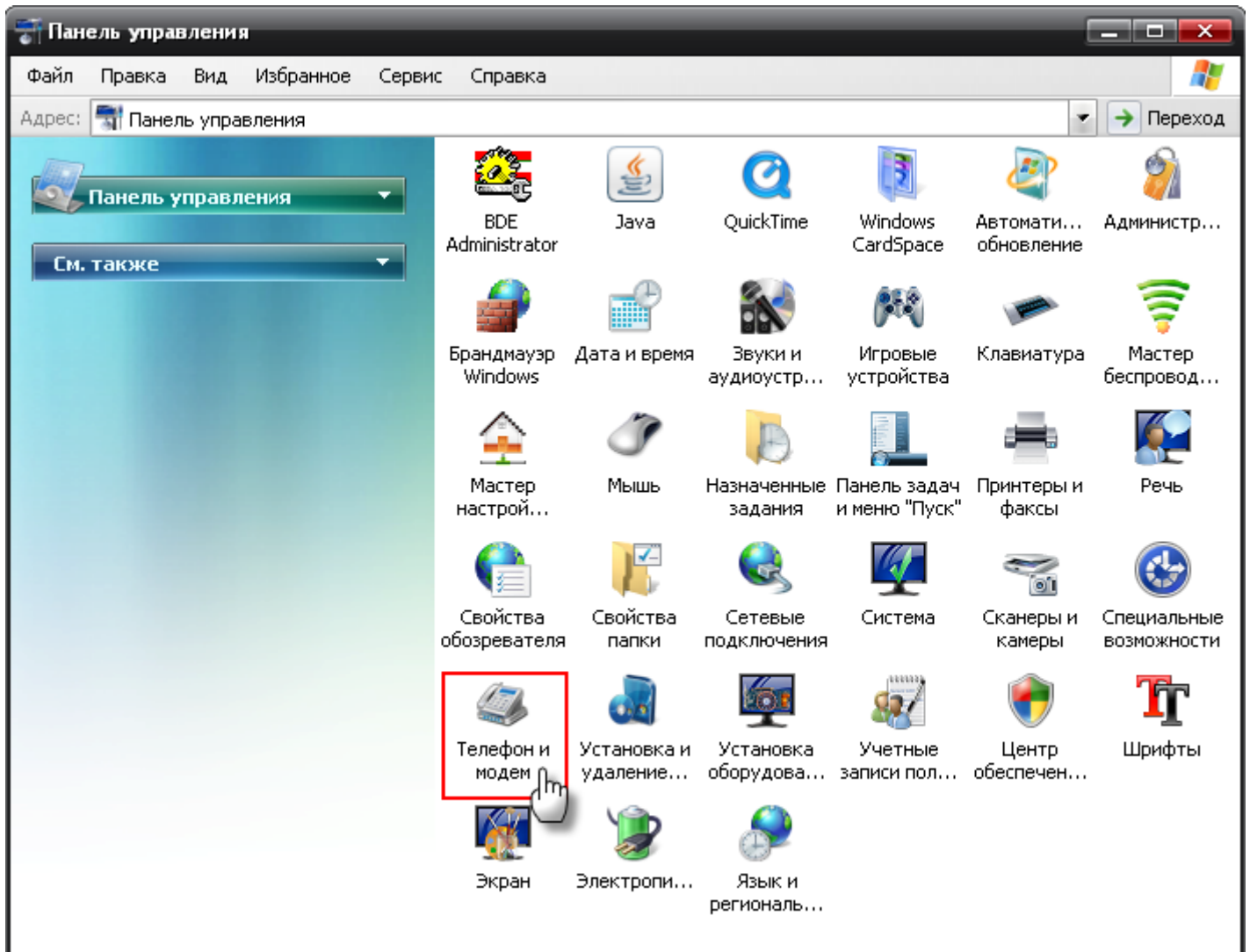
Для того, чтобы программа "RealSMS" работала совместно с GSM-модемом необходимо знать **номер порта**, к которому подключен модем. Этот номер понадобится ввести при запуске программы в соответствующем поле:



Если при запуске программы этот номер не определился автоматически, можно сделать это самостоятельно.

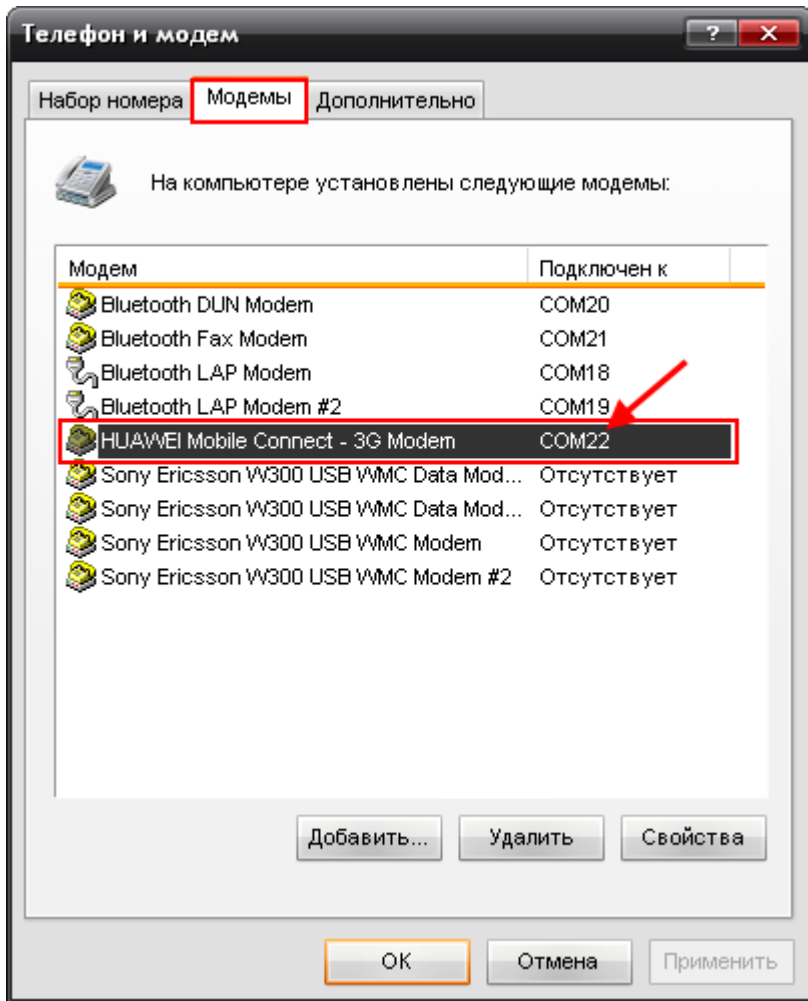
Сначала подключите GSM-модем к компьютеру и установите драйверы в соответствии с руководством пользователя. Если драйверы уже установлены, тогда просто подключите GSM-модем.

Перейдите в "**Панель управления**" (выполните "Пуск" - "Панель управления"), найдите ярлык "**Телефон и модем**":

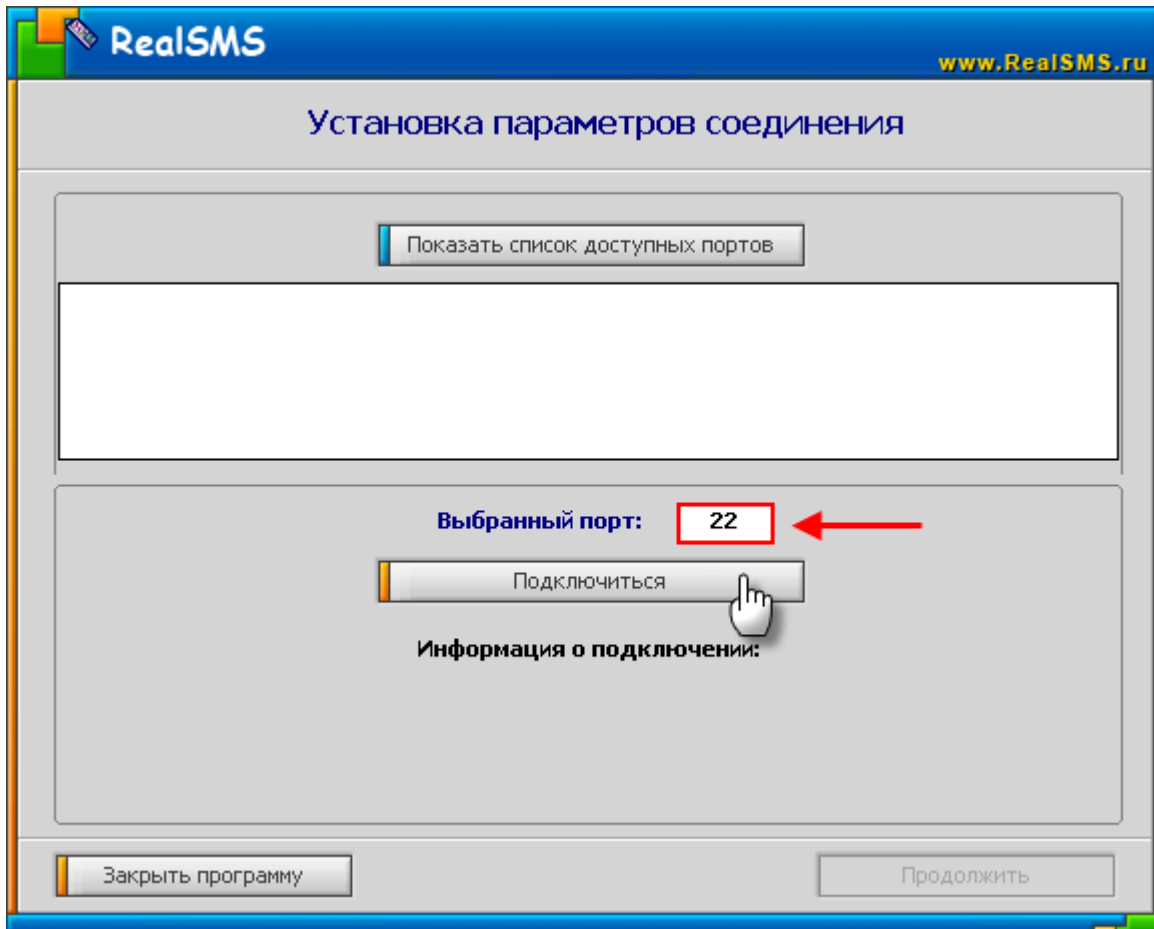


Щелкните на этом ярлыке, откроется окно "**Телефон и модем**". Перейдите на закладку "**Модемы**". Вы увидите список установленных в системе устройств.

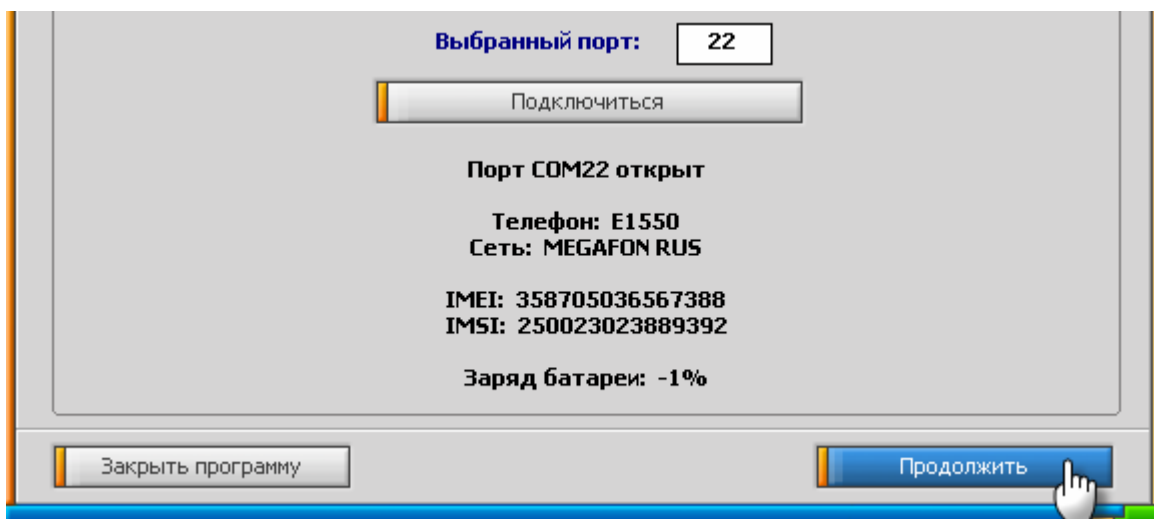
Из всех пунктов в этом списке нас интересует только один (подключенный GSM-модем) - **HUAWEI**, он занимает порт **COM22** (у вас это может быть любой другой порт). Именно этот порт нам и необходимо было узнать.



Порт, который мы определили, необходимо указать в программе "RealSMS", а затем нажать кнопку "Подключиться":



Через несколько секунд подключение будет выполнено. Нажмите кнопку "Продолжить":



Подключение завершено, можно приступать к работе с программой!